

## 新消息

## 中國

## 調整核定徵收企業所得稅應稅所得率

國家稅務總局發出了關於八個行業分類的調整核定徵收企業所得稅應稅所得率的通知。有部份人錯誤理解為調低八個行業的企業所得稅稅率，這是不準確的。

核定徵收企業所得稅應稅所得率是應用於沒有明確設置賬簿或者財務會計核算不健全、未按規定保存賬簿、不能提供真實、準確、完整的納稅資料、或未按規定申報等的情况下，核定徵收企業所得稅。

此項調整仍可減輕大部分中小企業在面臨不同省份的稅務負擔。新的核定徵收企業所得稅應稅所得率稅率在製造業是5%至15%;批發和零售是4%至15%。詳細規則可參閱網址：<http://www.chinatax.gov.cn>。

## 新的保護婦女權利法律，在廣東省07年10月月1日起實施

僱主和公共場所管理單位，是需要建立一個合當的環境，制訂必要的調查措施和投訴制度，以防止和制止對婦女的性騷擾。參閱廣東省政府網址：<http://www.fzb.gd.gov.cn>

## 香港

香港施政報告宣佈減稅：在2008至2009年度削減薪俸稅標準稅率至15%。公司利得稅，削減1%至16.5%。

2007年9月25日，上訴法院維持對一名75歲納稅人的逃稅定罪判處12個月監禁。

歡迎瀏覽我們的網站：

<http://www.darehabere.com>

## 本期內容

借調和駐外員工的保障	1
虛假或虛構的避稅計劃	2
生活/平衡：Sanibel	3
備忘錄	4

歡迎提出您感興趣的話題，並發送至下列電郵地址：[info@darehabere.com](mailto:info@darehabere.com)

我們會儘可能在未來的通訊和出版刊物，加入相關的話題。

## 人力資源：借調和駐外員工的保障

不少海外和香港的僱員，需要長駐中國內地工作。很多僱員會選擇由香港或海外公司作為聘用僱主，以長駐或以借調形式，為份屬同一集團的中國分公司工作，而不會選擇以中國內地公司作為僱主。



(第2頁續)

博斯普顧問有限公司 專門提供稅務、企業交易分析及諮詢、訴訟支援、風險評估和商業諮詢服務。

(續第1頁)

除稅務和行政原因外，多數人認為選擇由香港或海外公司作為僱主的安排，可以為他們提供更好的勞工保障。但最近一宗香港法院的案件，揭示出上述的安排，可能引發的問題。

僱主有絕對義務和責任要維護僱員的人身安全。但這義務和責任的適用程度和範圍，還要視乎僱主對該名僱員的管理和監督情況。

一名高級行政人員為中國內地公司所羅致，但他選擇與同一公司集團的香港公司作為他的僱主及簽訂僱傭合約。他在中國時，乘坐內地公司所提供的汽車遇上交通意外。即使在他的僱傭合約上，已列明香港僱主需要提供汽車及司機予該名僱員使用，在普通法的賠償訴訟中，法院無法確立香港僱主所須要承擔的責任。雖然該僱員仍然得到一般僱員補償法例所規定的賠償，但不能得到在普通法下的索償。(參考：Jerry Chen v. Whirlpool (Hong Kong) Limited, HCPI No. 787 of 2001, 14 July 2006)

從賠償的角度來看，僱員若能證明僱主需要承擔意外的責任，一般在普通法中，可以獲得較僱員補償法例所規定下更高的賠償金額。但索償訴訟中，通常建基於僱主有絕對義務和責任要維護僱員的人身安全。但這義務和責任的適用程度和範圍，還要視乎僱主對該名僱員的管理和監督情況。

以香港或海外公司作為聘用僱主，長駐或以借調形式為中國分公司工作的安排，忽略了該公司在中國是一個單獨的法律實體（雖然隸屬同一集團公司）。香港或海外公司對該名僱員的管理和監督能力是有限的，甚至沒有。中國公司對該名僱員的管理和監督能力，可能較在國外的僱主更大。該名僱員較難在普通法下，確立僱主所須要承擔意外發生的責任，便失去索償機會。



## 稅務

### 虛假或虛構的避稅計劃

與關聯人仕之間的交易或涉及減少稅務而籌劃的交易，在評稅時，本身不能構成稅務局行使反避稅條文及權力的主要因素，但卻往往引起稅務局的猜疑及查證。

(第3頁續)

我們提供的服務，包括：

#### 稅務服務

核算及覆審

策劃及審核

稅務調查和糾紛問題

定價策略和轉讓定價

國際稅務

#### 商業交易分析及顧問

業務合併、收購及分拆

業務分析及評估

審慎調查

法證會計、專家證人

訴訟及爭議支援

#### 企業商業服務

成立公司及業務拓展

公司秘書服務

會計及審計工作

業務監控及風險評估

財務管理及諮詢

(續第2頁)

在最近的稅務個案中，一間公司支付給關連公司的物業投資介紹費，被稅務局認為是虛假的交易，需要支付有關稅款。個案簡介如下：

H公司與X公司達成一個書面協議，承諾提供資金投資香港物業，雙方同意分享收益或損失。之後，H公司透過其附屬公司S1和S2投資物業，並獲得利潤。S1和S2支付給X公司物業投資介紹費，當中所有公司的股東及董事均有親屬的關係。稅務局認為當中的物業投資介紹費是屬於虛假或虛構的，因而需要支付有關稅款，納稅人提出上訴。

稅務上訴委員會發現，附屬公司S1和S2沒有按協議規定支付因延遲付款引起的利息。公司大部份的紀錄，並不屬實。書面協議亦沒有界定誰人有最終買入或賣出物業的決定權，因此，上訴委員會接納稅務局認為當中的物業投資介紹費是屬於虛假或虛構的理據，否決上訴。

納稅人應注意稅務條例第68(4)條規定，在稅務上訴中，證明評稅額過多或不正確的舉證責任，須由上訴人承擔。為避免潛在的稅務問題，相關的交易文件及業務記錄，應妥善保存。交易協議應訂出確切的條款以及執行機制與過程。對於合約規定的豁免，也應合理地行使。

(參考：稅務上訴案件D38/06, D77/99)

稅務條例第68(4)條規定，在稅務上訴中，證明評稅額過多或不正確的舉證責任，須由上訴

我們的稅務服務：

[http://darehabere.com/dht/tts/dht\\_ts.html](http://darehabere.com/dht/tts/dht_ts.html)

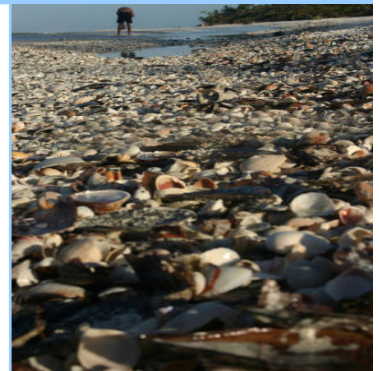
## 生活/平衡

### 佛羅里達 Sanibel - 貝殼島

(此文章由楊松光先生撰寫，一位熱衷於發掘新旅行景點的旅行者)

美國佛羅里達州Sanibel和Captiva群島，可以是完美假期的選擇。它位於佛羅里達州美麗的珊瑚海灘，提供拾貝殼的好機會和觀鳥的地方。該島連接著佛羅里州邁爾斯堡(Fort Myers)。

(第4頁續)



本通訊的文章和資料，由以下人仕提供：

王浩聯先生 博斯普顧問有限公司 高級顧問 他是美國執業會計師；美國會計師公會會員；美國管理會計及財務管理會計師；香港會計師公會資深會員；及擁有香港特別行政區高等法院大律師資歷。曾經在跨國公司和財務機構任職，有豐富的會計和業務管理經驗，並曾在法律界執業多年，先後為多間大學、專業團體和香港特別行政區政府公務員的培訓課程擔任講者，出版有法律和會計課題的著作。

張潔玉小姐 智宏會計師行 合夥人 她擁有國際會計碩士資歷，是香港會計師公會資深會員及英格蘭和威爾士特許會計師公會會員。曾先後在兩所跨國會計師事務所任職及取得會計師資歷，並在上市公司集團任職，直至私人執業。對於處理各種業務及各樣的企業和機構，均有豐富的會計、審計和稅務經驗，包括上市公司，中小型企業，非牟利團體和慈善機構。

## 博斯普顧問有限公司

香港灣仔軒尼詩道48-62號，

上海實業大廈12樓1201室。

電話 (852) 2110 6989

傳真 (852) 2549 4866

電子郵件 [info@darehabere.com](mailto:info@darehabere.com)

歡迎瀏覽我們的網站:

<http://www.darehabere.com>

這通訊是由:



博斯普顧問有限公司

稅務 · 企業諮詢 · 財務調查

及



ARA & ASSOCIATES  
CERTIFIED PUBLIC ACCOUNTANTS

智宏會計師行

聯合出版。

信任 · 價值 · 承諾

(續第3頁)

群島本身是一塊平原，延伸到墨西哥灣。由於海潮及群島的地理位置，它保護了海灣中貝殼的繁衍。每年，成千上萬的遊客前來領略Sanibel海灘的幼沙和富有特色的貝殼。

到Sanibel拾貝殼，最好先查看潮汐，月亮的影響和天氣。在新月或滿月時期，會有更多富特色的貝殼暴露於沙灘上。切記攜帶水桶或袋盛載。Sanibel絕對禁止拾取活貝殼，拾取死貝殼是沒有限制的，而寄居蟹所居住的貝殼是死貝殼，所以，不在禁止之列。

前往Sanibel，你只需要從邁阿密駕駛2.5小時或從奧蘭多駕駛3.5小時車程便可到達。此外，你也可以到Sanibel鎮觀光，參加在Captiva和邁爾斯堡的帆船學校學習駕駛帆船，或參加尋找海豚的觀光團，在週遊島嶼景點後，往邁爾斯堡品嚐當地著名的海鮮。

Sanibel & Captiva是一個好的渡假和享受家庭樂的地方，特別適合在你長途飛行到美國奧蘭多，探訪米奇老鼠後或離境前，一個休憩地。詳情可參閱：

<http://www.fortmyers-sanibel.com>

<http://www.sanibel-captiva.org>

如果想收到未來的通訊和出版刊物，可以發送電郵給我們，或到我們的資訊中心網頁登記，並填寫你的聯絡資料：

[http://darehabere.com/dht/tkc/dht\\_kc.html](http://darehabere.com/dht/tkc/dht_kc.html)

## 備忘錄

2007年10月31日 利得稅報稅表:公司本年度屬虧損，而會計年結日為3月31日，須於此日期前作出延期報稅申請。

2007年11月15日 利得稅報稅表:公司會計年結日為3月31日的報稅最後提交期限。

緩交暫繳利得稅申請: 納稅人在該課稅年度的應評稅利潤，可能少於上一年度評稅利潤的90%，或少於其暫繳年度的評估利潤的90%，可考慮申請緩交暫繳利得稅。

2007中期檢討 / 為2008年預算: 對大多數公司而言，10月是一個合適的時間，進行中期業績檢討，和計劃明年的財政預算。